

# showStore XLan

## Main Display



- A 重放选择的演出文件
- B 录制新的演出文件
- SETUP 进入设置菜单
- ENCODER 选择演出文件

## 如何录制一个新的演出文件

开始你要选择一个新文件号码



通过编码器来选择一个空的文件



假如文件不是空的，请将按键A+按键B一起按下，就会清空该文件。

一个新的录制文件会创建



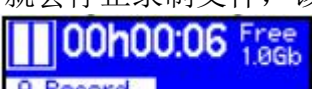
按A就会开始录制



假如将DMX信号输入进来，显示屏上的时间会走动



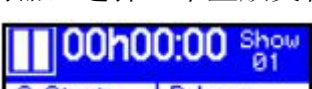
按A键，就会停止录制文件，该文件就会储存到CF卡里了。



## Playback如何重放文件



通过编码器，选择一个重放文件，然后按A键



该文件就会装载进来自动播放

按A键是单次重放文件

按B键是循环重放文件

在播放模式里，按B是暂停

Press ← to exit playback.



按→按键是退出

在单次重放模式里，按A是循环，按B是暂停



在循环重放模式里，按A是单次，按B是暂停

### 设置 (Setup)

在主菜单中按设置键

In the main menu press ← (setup) key.



使用编码器选择一个选项，然后按A 或编码器进行调整

### 显示重命名

使用编码器更改所选字符，按编码器选择下一个字符

Show Rename



按 A 将名称更改合并,按 B 将名称设置为默认值,按→取消操作

### 删除文件

使用编码器选择单个文件或要删除的所有文件

Show Delete



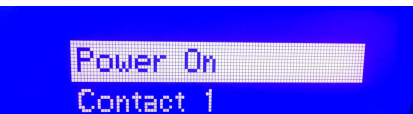
按 A 删除,按→取消操作



按 B 确认，或 A 取消

### 直接触发 (Direct Trigger)

使用编码器调整所选选项，按编码器选择下一个选项，按 A 确认。



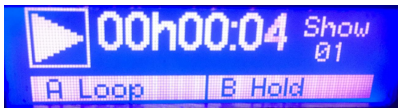
使用编码器调整所选开机模式选项和show文件



按 A 确认，按 B 恢复默认设置，按→取消操作



保存更改设置后，按→保存，通电后show文件自启动



## DMX 输入 1 / 2

使用编码器调整所选选项，按编码器选择下一个选项



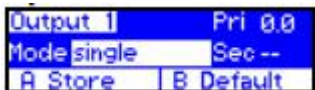
按 A 确认，按 B 恢复默认设置，按→取消操作

### DMX 输入模式是：

- ◆ Disabled（禁用） → DMX 输入不执行任何操作
- ◆ normal（正常） → 任何有效的DMX发送到域（和内部使用）使用选定的域（ArtNet）
- ◆ backup（备份） → 如果所选域存在于网络上，DMX 输入将不会发送数据。如果所选域在网络上未预发送几秒钟，并且输入具有有效的 DMX，则它将发送 DMX 数据。如果另一个发送方开始发送相同的宇宙，则输入将返回输入备份模式。

## DMX 输出 1 / 2

使用编码器调整所选选项，按编码器选择下一个选项



按 A 确认，按 B 恢复默认设置，按→取消操作

### DMX 输出模式是：

- ◆ disabled(禁用) → 在所有通道中DMX信号输出已禁用
- ◆ single(单个) → 输出发送所选ArtNet 域的 DMX 值。DMX 输出在首次检测网络上的 DMX域（或内部 DMX 输入）时启用。如果网络上的域发生故障，DMX 输出将进入DMX 保持状态。

- ◆dual HTP(双 HTP) → 类似于单个DMX，合并 2 个DMX域具有主次优先级
- ◆dual LTP(双 LTP) → 类似于双 HTP，基于每个通道优先选最高级

### DMX 控制

showStore XLan 可通过 DMX 输入触发器进行控制。在此设置菜单中，您可以选择将用于控件的 DMX （ArtNet） 域。此域可能来自 DMX 输入端口或网络。



使用编码器选择 ArtNet 域

按 A 确认，按 B 禁用 DMX 输入控制，按 →取消操作

### MIDI / RS-232

ShowStore XLan 的串行控制通过 MIDI 或 RS-232。MIDI 命令用于触发系统，RS-232 由 ASCII 命令系统使用。



使用编码器调整所选值

按 A 确认，按 B 禁用串行控制，按 → 取消操作

### 串行模式包括：

- ◆off(关闭) → 串行控制已禁用
- ◆MIDI in/thru → MIDI 端口已启用，并向触发系统发送命令,通道选项选择要使用的 MIDI 通道。
- ◆MIDI in/out (MIDI 输入/输出) → 类似于 MIDI in/thru，MIDI 输出端口除外。
- ◆RS-232 → RS-232 子 d9 针连接器将由 ASCII 控制系统使用。速度选项设置波特率。RS-232 将使用 1 个起始位、8 个数据位、无奇偶校验和 1 个停止位。

### 播放路由(Play Routing)

使用编码器调整所选输出范围或按编码器选择下一个输出范围



节目播放选择最多 4 个 DMX域，按 A 确认。

如果选择了第一个输出区域，则按 B 将其他 3 个输出区域设置为 +1、+2、+3。如果选择输出范围 2 3 4，则按 B 将从播放中禁用此输出区域。按→取消操作。

## Rec 路由 (Rec Routing)

使用编码器选择REC路由

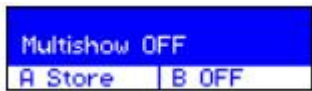


选择在节目录制期间使用的多达 4 个 DMX 区域，按 A 确认。

如果选择了第一个输出区域，则按 B 将其他 3 个输出区域设置为 +1、+2、+3。如果选择输出范围 2 3 4，则按 B 将从播放中禁用此输出区域。按→取消操作。

## 多显示 (Multishow)

可同时播放多达 4 个节目。要启用多显示，请选择所需的合并选项。



使用编码器更改多显示模式。

按 A 确认，按 B 关闭多显示，按→取消操作。

### 多显示模式包括：

- ◆ Off (关闭) → 正常操作
- ◆ HTP → 正在运行的节目合并并在最高优先
- ◆ LTP → 运行的节目在最新优先次合并，上次激活的节目具有最高优先级。通道是否已更改（不是零）。它用于此显示文件。
- ◆ Priority (优先级) → 节目与 LTP 一样合并，但优先级是固定的。4 具有最高优先级，1 个优先级最低

主显示将更改，指示 4 次播放的，显示屏上的四个部分中的每一个都显示：



- ◆ 播放数字 1 — 4
- ◆ 播放状态（保持/单次/循环）
- ◆ 显示编号
- ◆ 显示名称
- ◆ 显示计时器

在多显示中，无法通过前面板控制它。因此，控制是通过触发器或 ascii 命令完成的

## 网络选择 ( Network Opt )

在网络选项中，您可以为网络接口设置 IP 地址选项。  
使用编码器调整所选值，或按编码器选择下一个值。



按 A 确认，按 B 将地址和网络掩码设置为 ArtNet 的默认值，按  
→取消操作。

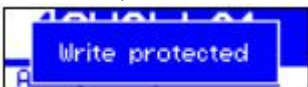
## 设备锁定 (Device Lock)

装置的操作可以锁定在 3 个级别中，使用编码器更改锁定设置  
按 A 确认，按 B 已解锁，按→取消操作。

设备锁定级别为：

◆Unlocked(已解锁)→ 所有操作均是可能的

◆Write Protect (写入保护) → 已禁用演出文件的录制和删除



◆Device lock(设备锁定) → 所有前面板操作已锁定



为了能够进入主菜单或多显示菜单的设置菜单，请按住编码器，然后按设置（Setup）键。

## 时钟和日期 (Clock & Date)



将实时时钟和日期设置为正确的值

按编码器选择下一个值，按 A 确认，按→取消操作。

## 出厂设置 ( Factory Def )



按 A + B 将配置设置为默认出厂设置，按→取消操作。

